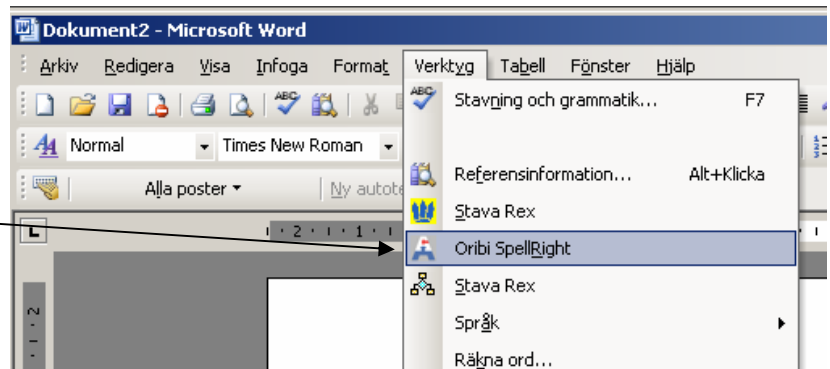


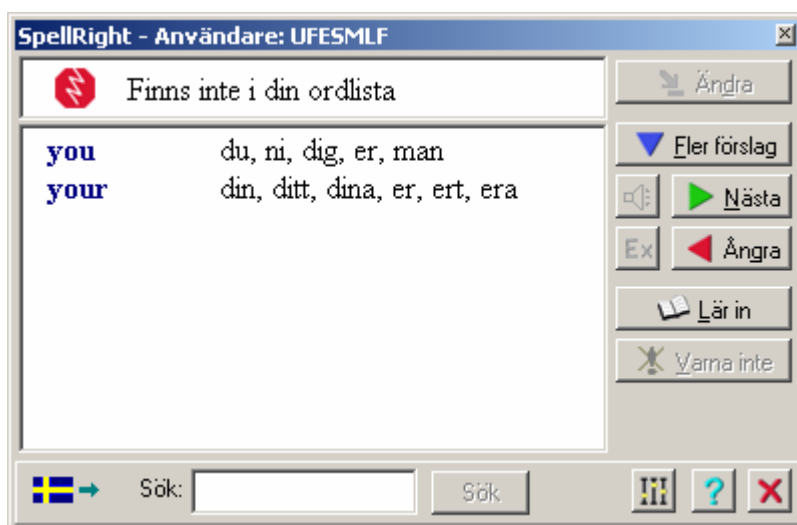
## Lathund för SpellRight

SpellRight är ett engelskt stavningsprogram som är tillverkat med tanke på personer med läs- och skrivsvårigheter som har svenska som modersmål.

Då du har skrivit klart den text som du önskar rätta ställer du markören i början av texten. Starta sedan SpellRight genom att klicka på fliken *Verktyg* och sedan på *Oribi SpellRight*.

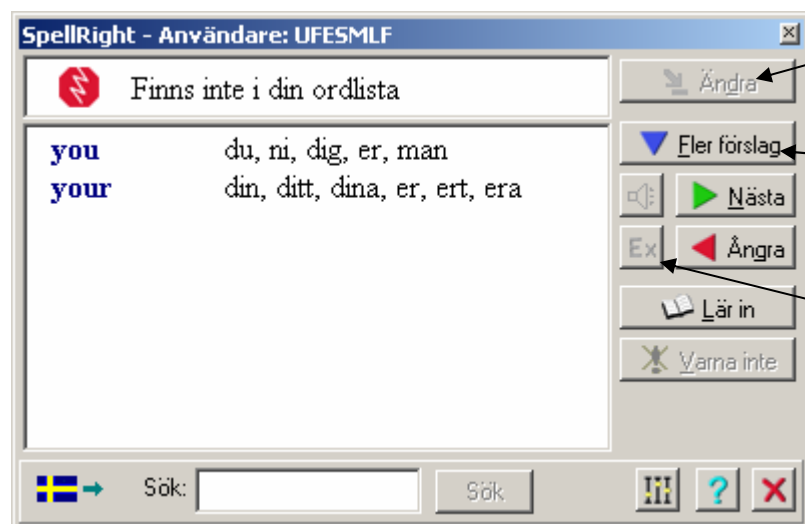


En ny ruta öppnas och rättningen börjar. Ett ord markeras och du får förslag på ändringar. OBS! Även om ordet är rätt stavat frågar programmet och ger dig exempelmeningar.



Om ordet är rätt i sammanhanget väljer du bara knappen "Nästa" och rättningen fortsätter.

Vill du **ändra ordet** i din text markerar du det blåmarkerade ordet i rutan och väljer knappen **"Ändra"**. Det går också bra att dubbelklicka på det blå ordet i rutan, så byts ditt ord automatiskt i texten.

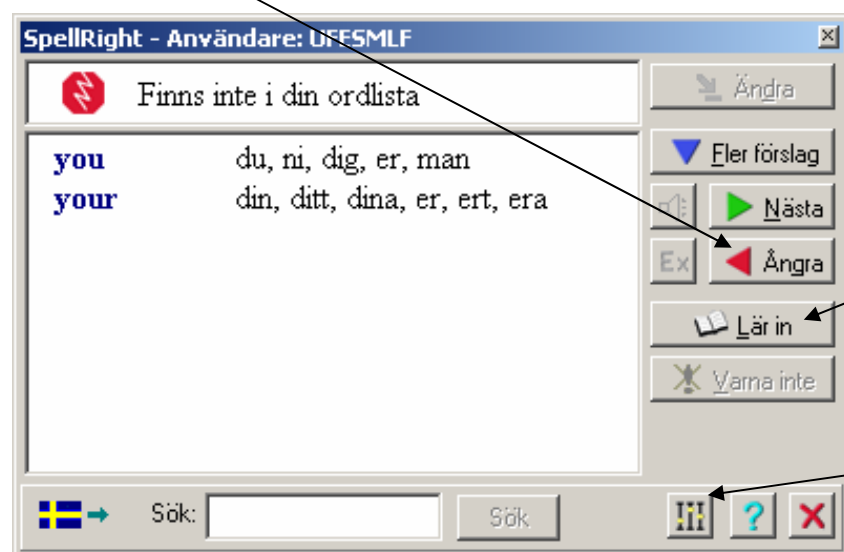


Du kan också välja knappen **"Fler Förslag"** om du inte är nöjd med förslagen. Upp till åtta förslag kan visas.

Om knappen **"Ex"** är åtkomlig/valbar, betyder det att ordet också har en exempelmening. Klickar man på knappen, visas ordet i en mening.

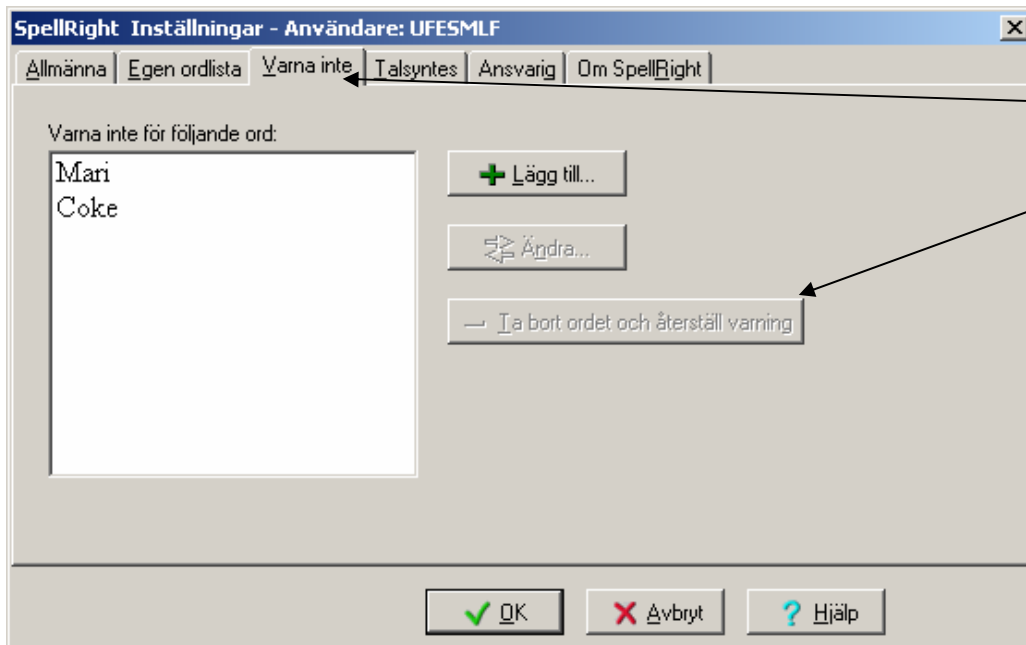
**Sökruta** (vid den svenska flaggan) erbjuder en enkel översättningshjälp. Här kan man skriva in ett ord på svenska eller engelska och man får lov att stava ordet lite fel.

Knappen **"Ångra"** låter dig ångra den senaste inställningen du gjorde. Du kan endast ångra ett steg.



Du kan lägga till egna ord i SpellRights ordlista. Du kan då använda knappen **"Lär in"**.

Om du ångrar dig och återigen vill bli uppmärksam på ordet klickar du på knappen **"Personliga inställningar"**.



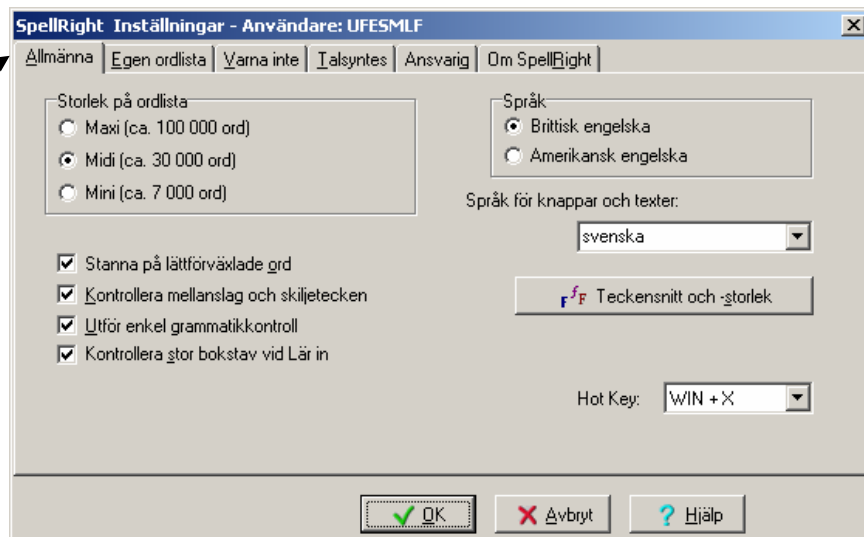
Välj fliken "Varna inte", markera ordet och tryck på "ta bort ordet och återställ varning".

Här kan du även själv skriva in ord som du inte vill att SpellRight ska stanna på.

## Fler inställningar:

Via knappen "Inställningar" kan du anpassa SpellRight efter egna behov. De här inställningarna kan du göra i programmet:

Under fliken "Allmänna" kan du bocka för de granskningar av texten som du vill att SpellRight ska utföra.



### Storlek på ordlista:

Om eleven har ett mer begränsat ordförråd kan det vara bättre att välja den mindre ordlistan, då det blir enklare att rätta.

### Stanna på lättförväxlade ord:

Programmet visar exempelmeningar där du kan kontrollera ditt val av ord. Detta meddelande är inte självklart ett felmeddelande. Exempelmeningarna består av liknande ord men med olika betydelse. Exempel här bredvid. →



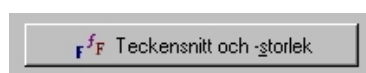
### Utför enkel grammatikkontroll:

Detta meddelande kommer fram när du har gjort ett fel som inte handlar om stavning utan om ordföljd eller meningsbyggnad. Som till exempel när du skriver "arrive to" får du ett förslag om "arrive in".

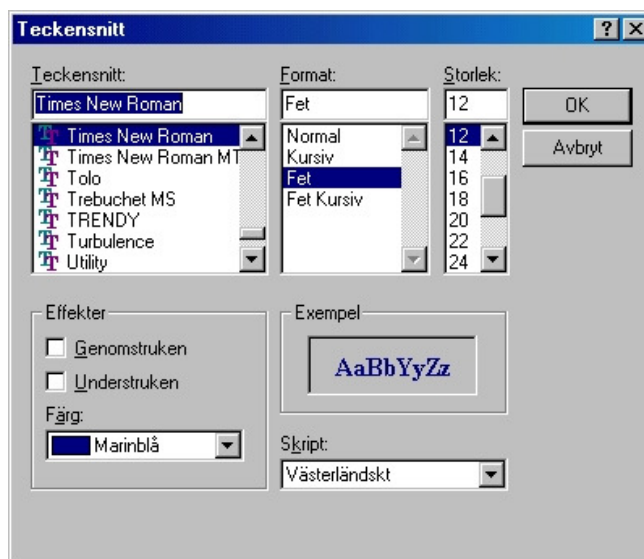
### Hot key:

Hot Key betyder att du kan bestämma vilken tangentkombination som ska starta SpellRight. Bra när du är i andra program än Word.

## Teckensnitt och storlek

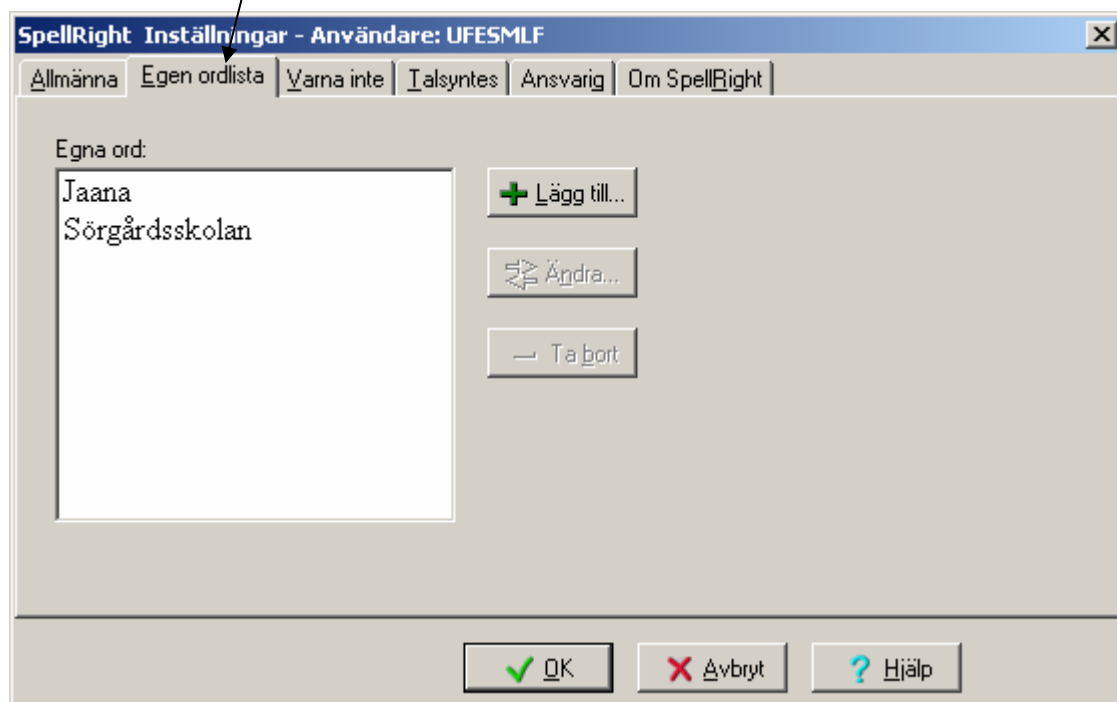


Här kan du välja vilket teckensnitt, stil och storlek du vill att SpellRight ska använda.



## Egen ordlista

Vid fliken "Egen ordlista" lägger du in egna ord som du vill att SpellRight ska acceptera.

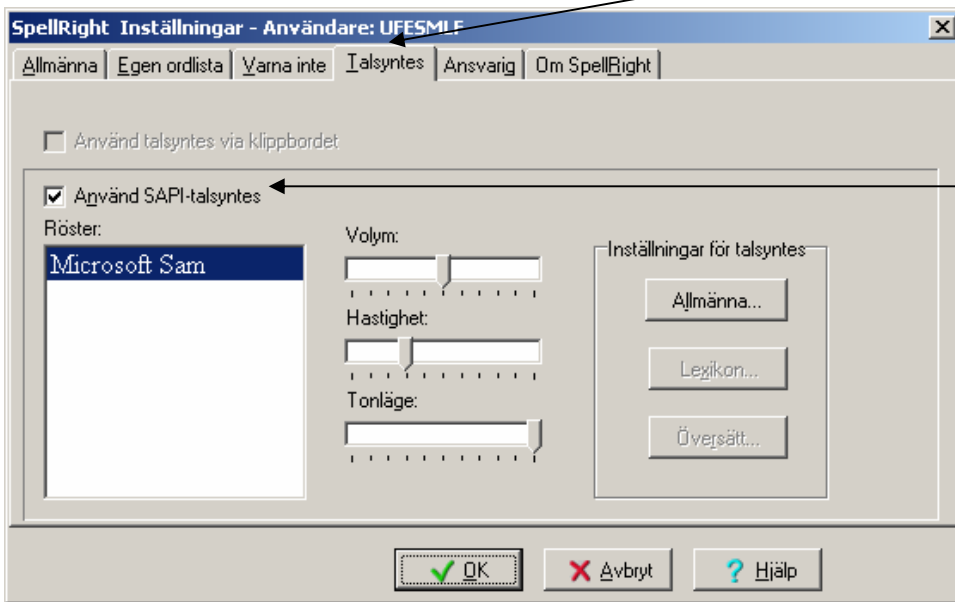


## Talsyntes

**OBS!** Du måste ha en talsyntes installerad i datorn för att SpellRight ska kunna läsa upp vad som står i fönstret. **Du ser i så fall en högtalarikon som du skall klicka på.**

Klickar du på högtalarknappen en gång till medan den läser så slutar den läsa.





Vid fliken "Talsyntes" kan du göra inställningar som påverkar hur talsyntesen fungerar. För att aktivera talsyntesen sätter du en bock i rutan "Använd SAPI talsyntes" och klicka sedan OK.

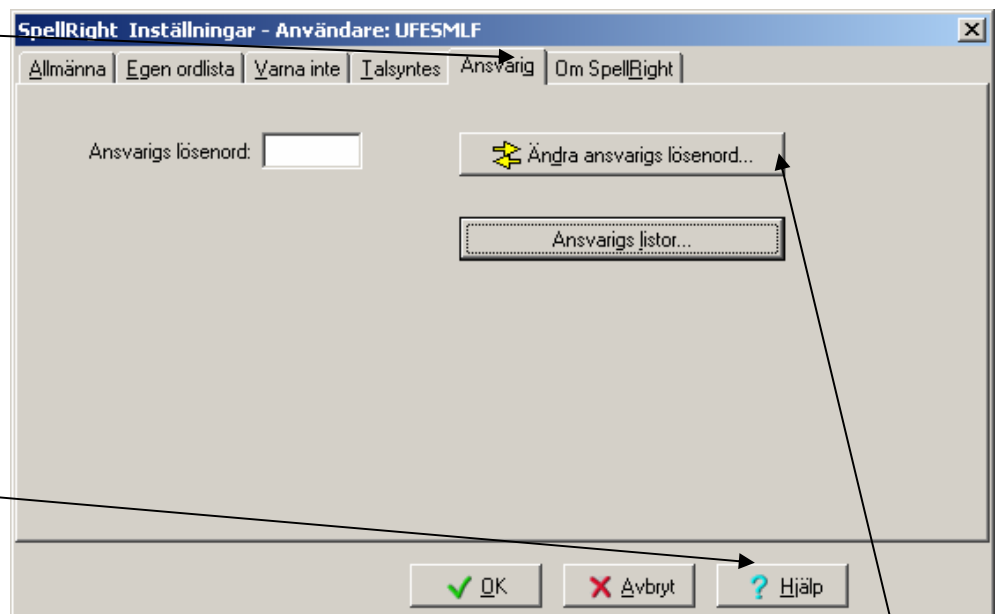
Du kan också ställa in volym, hastighet och tonläge på rösten genom att dra i reglagen i mitten av rutan.

OBS: Om knapparna är gråtonade har du inte tillgång till talsyntes i datorn och kan inte välja det alternativet.

## Ansvarig

Vid fliken "Ansvarig" kan tex. en lärare göra en ordlista som finns tillgänglig för alla användare. Den här ordlistan kan bestå till exempel av elevnamn och namn på lokala platser eller facktermer, som SpellRight inte kan från början.

Under frågetecknet (?) hittar du en utförligare manual för SpellRight.



Från början krävs inget lösenord, men det är bra att låsa åtkomsten genom att välja ett. Den som är ansvarig anger ett lösenord. Det görs genom att välja knappen "Ändra ansvarigs lösenord".